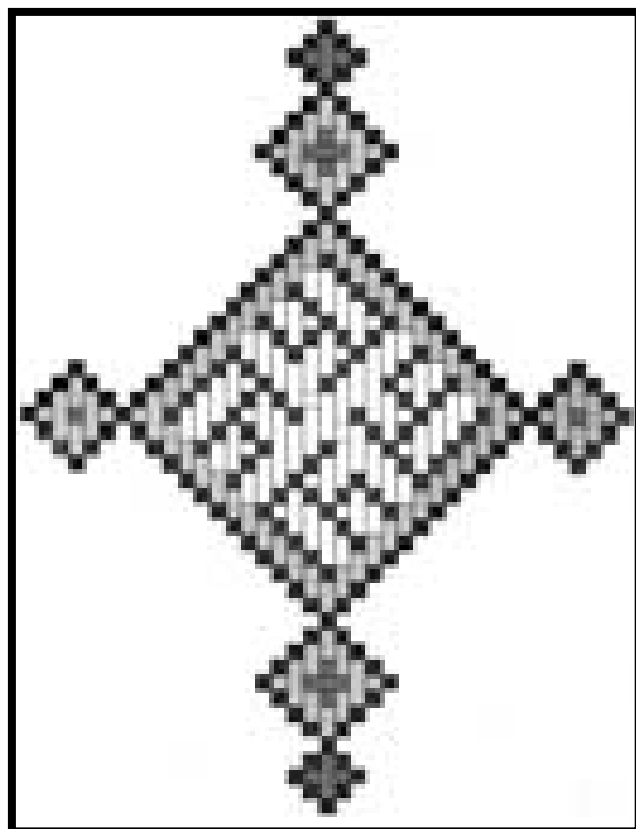


# هنر کاشی کاری و خط‌بنایی

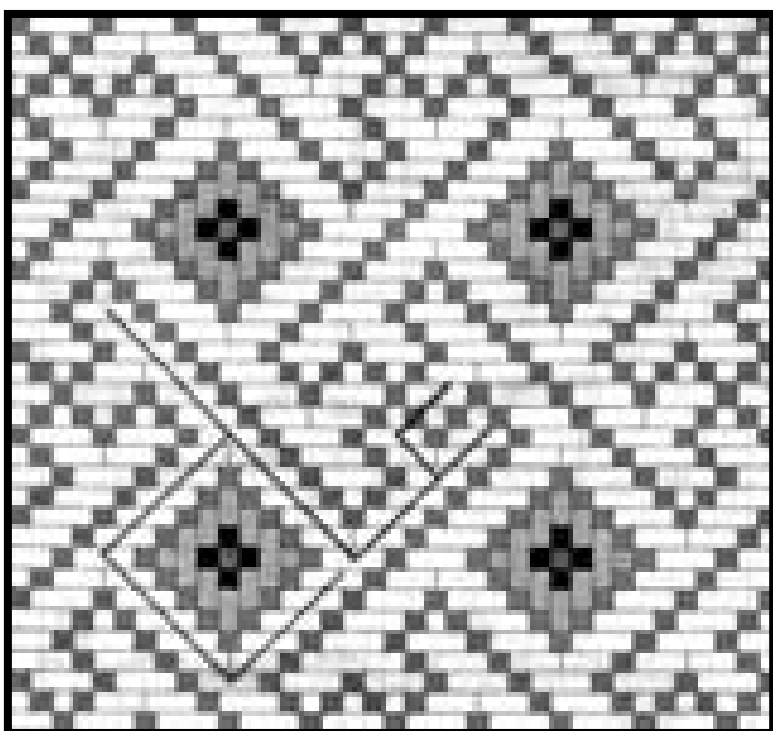


○ کاشی کاری ایران (خط معقلی)  
○ حسن زمرشیدی  
○ انتشارات کیهان

○ سعید حکیمی



شکل ۱-

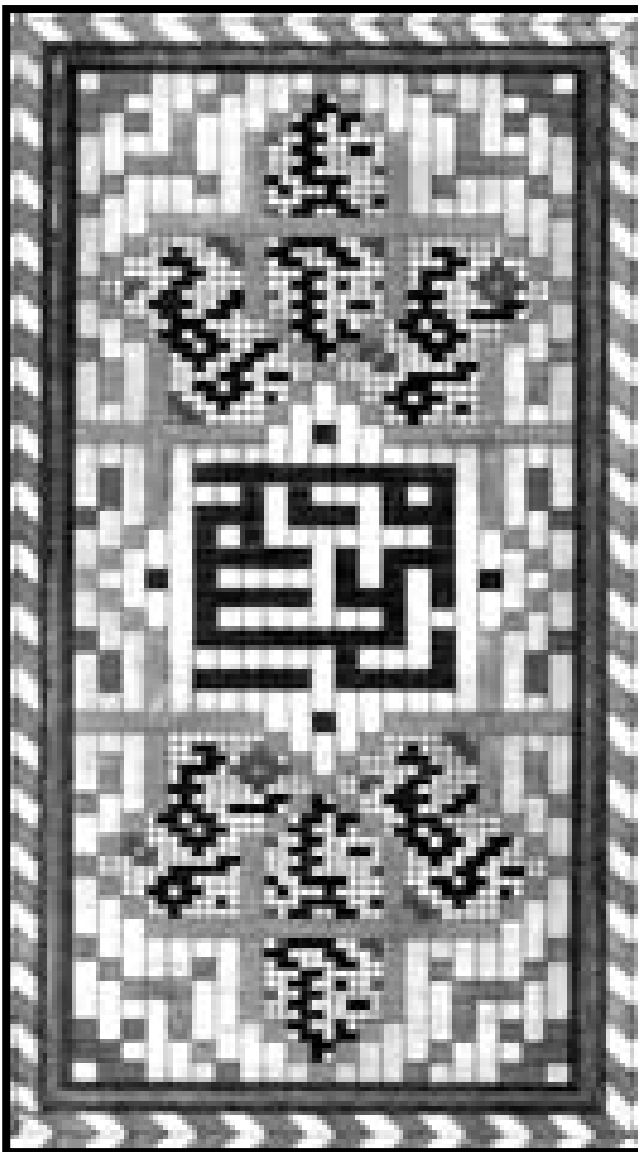


شکل ۲-

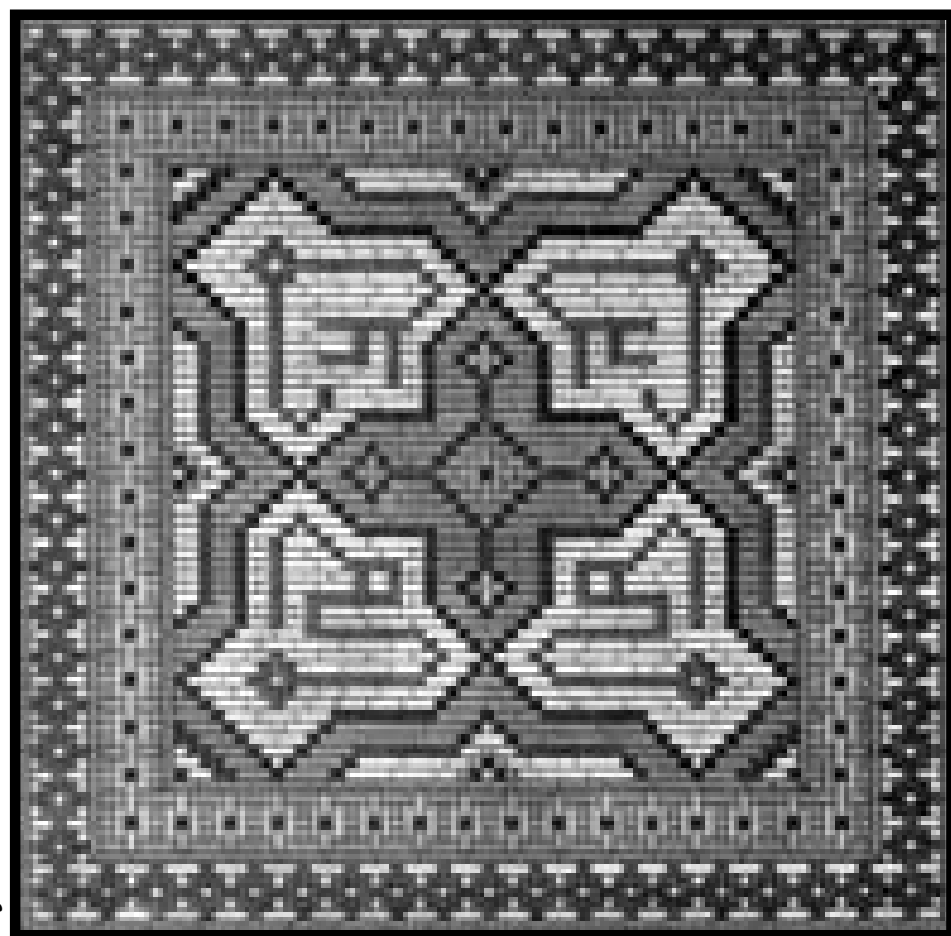
زیبایی، ظرافت و ویژگی‌های هنر اسلامی تا اندازه‌ای به تزیینات آن وابسته است. تزیین در هنر اسلامی و در طی چهارده قرن ارزش و اهمیت خود را نشان داده و هنرمندان اسلامی در تمامی این دوره‌ها در تکامل این هنر کوشیده‌اند. گچبری، سنگ کاری، آجرکاری و کاشی کاری از جمله تزیینات معماری اسلامی هستند که گاه به صورت جداگانه و گاه در تلفیق با یکدیگر نمایی بدیع و زیبا ارائه کرده‌اند. و هنرمند ایرانی با به کارگیری طرح‌های گوناگون از

طرح ساده گیاهی گرفته تا خوشنویسی بر روی مصالح ساختمانی توانسته است خلاقیت، ابتکار و نبوغ خود را نشان دهد.

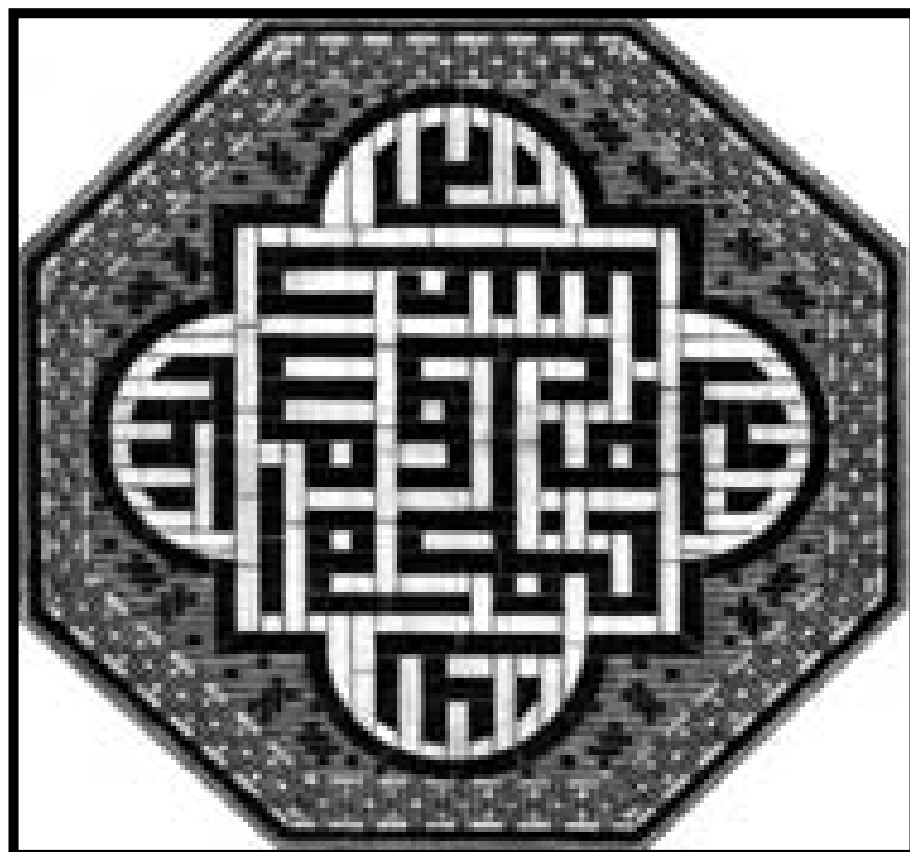
در این میان هنر کاشی کاری با



شکل ۹-



شکل ۳۰-



شکل ۸۰-

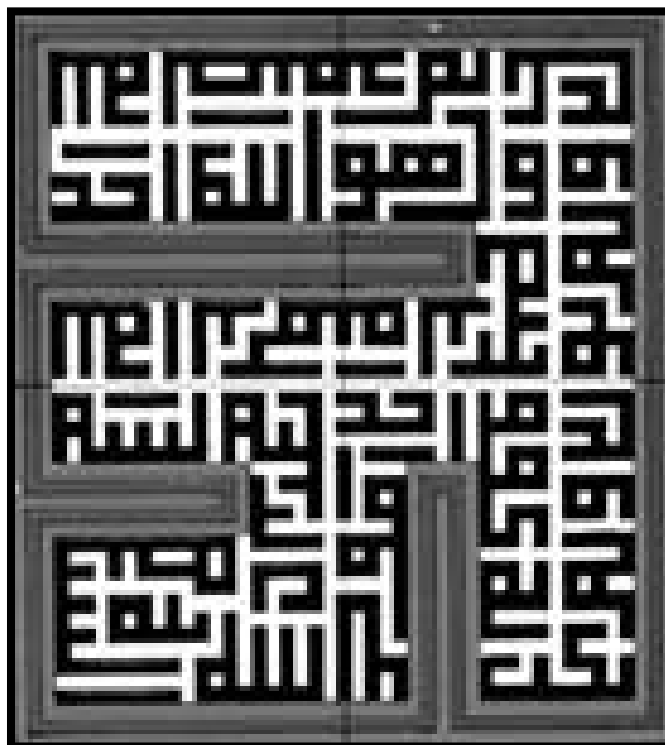
توجه به سابقه‌ی آن در پیش از اسلام، در دوره‌ی اسلامی شکل تازه‌ای به خود گرفت. در این دوره طراحی گل بوته‌ها به شکل قرینه در زمینه، نقوش هندسی، تنوع رنگ و از طرفی تلفیق هنر نقش‌گری و خطاطی این هنر را به اوج خود رساند. استفاده از این هنر در این دوره در ساختمان مساجد و مدارس، عاملی شد تا آیات قرآن و احادیث نبوی و روایات ائمه هدی زینت بخش این هنر متعالی شود.

کتاب کاشی‌کاری (خط معقلی) در واقع مجلد سوم از مجموعه سه جلدی هنر کاشی‌کاری استاد زمرشیدی است که تحت عناوین گلچین معقلی، گره معقلی و خطوط بنایی (معقلی) چاپ شده است. در جلد سوم این مجموعه تلاش شده با شرح ساده‌ترین حرکات و اسماء مبارکه در کارها به شناخت خطوط بنایی پرداخته شود و انواع خطوط بنایی و پیچیده موردبررسی قرار گیرند.

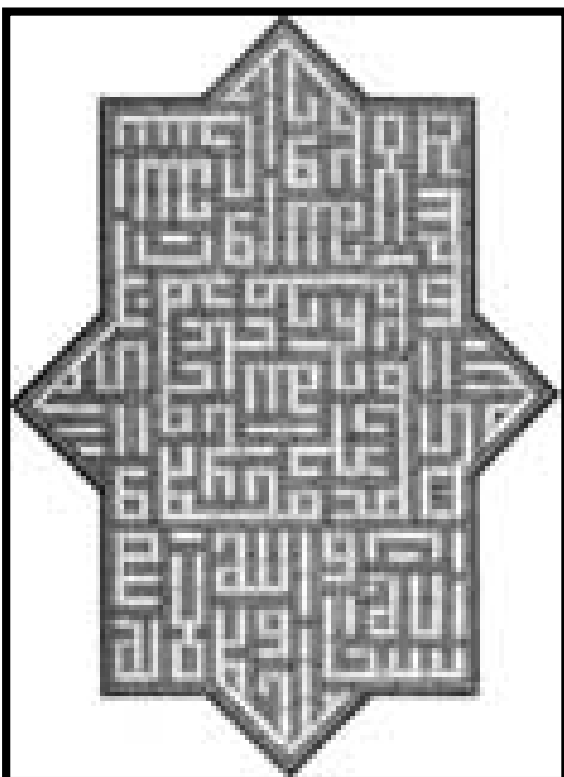
هنر خوشنویسی در معماری اسلامی و تزیین بنا، تا حدود سال ۳۰۰ هجری، به طور عمده با طرح‌های مختلف ساده، هندسی و گیاهی انجام می‌شد و پس از این زمان به نوشته‌های کوفی روی آورد. نمونه‌های آن را می‌توان در صفحات کلام الله مجید، سکه‌های اسلامی و به ویژه بر کتیبه‌های بناهای اسلامی چون مساجد، مدارس و مقابر مشاهده کرد. در قرون پنجم و ششم استفاده از خطوط کوفی



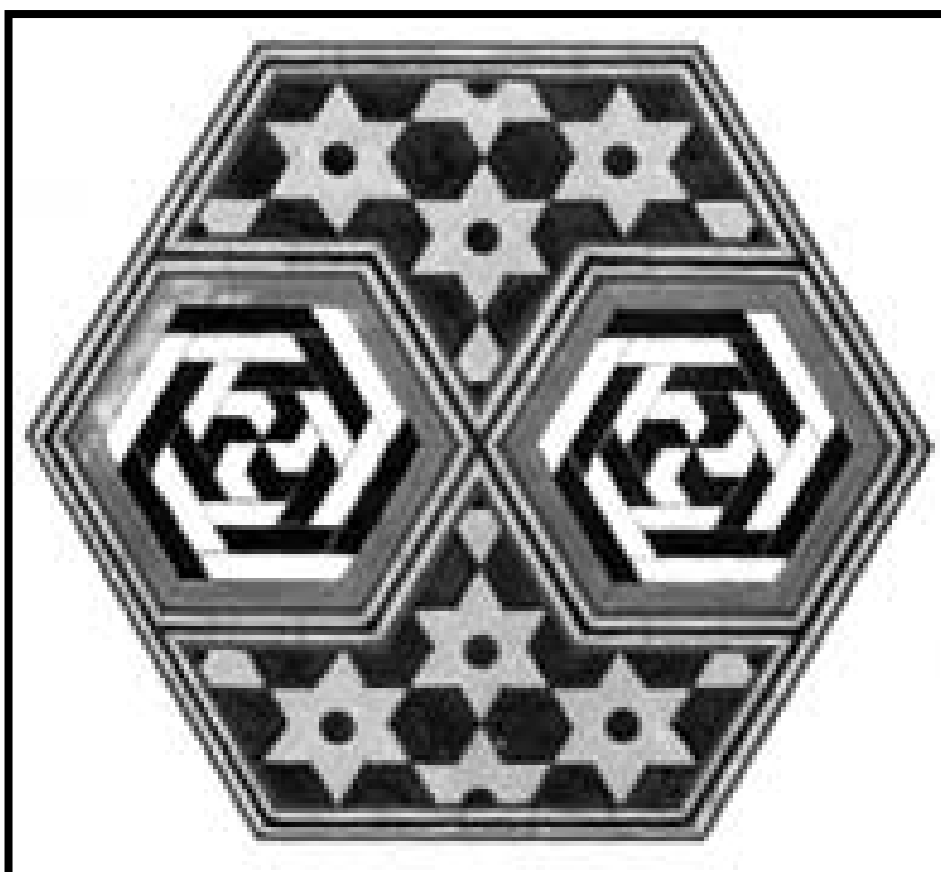
شکل ۶۰



شکل ۱۳۰



شکل ۱۱۰

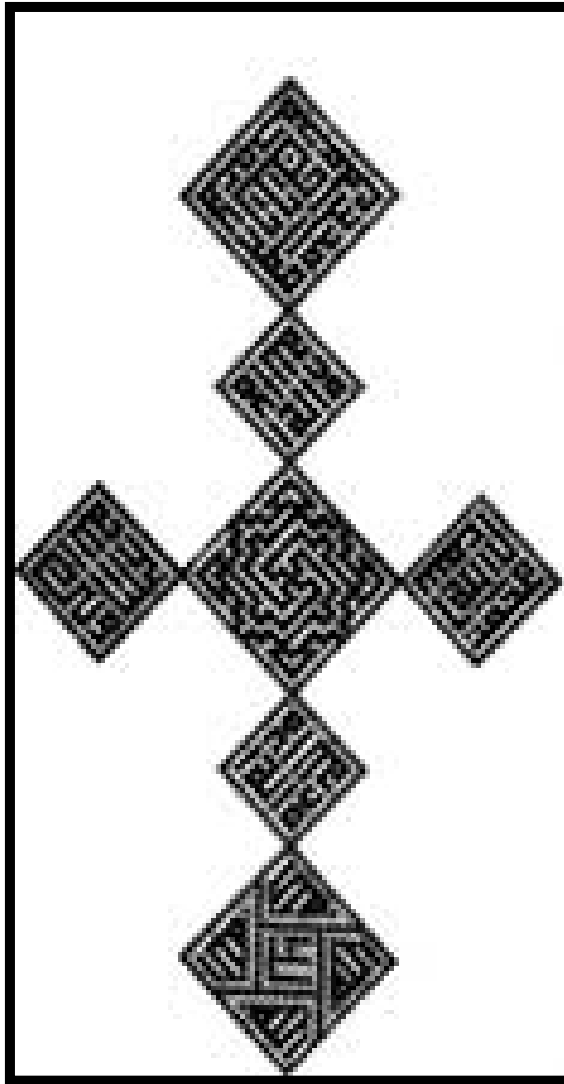


شکل ۴۰

داخلی و خارجی به اوج کمال و زیبایی خود رسید. انواع کتیبه‌سازی‌ها با خطوط متفاوتی از کاشی و به صورت معرق، هفت رنگی و یا کاشی و آجر تهیه شد و بناهای متعددی به این سبک تزیین شدند. خطوط ثلث در کتیبه‌های کاشی معرق و استفاده از خوشنویسان بزرگ در نگارش این خطوط در گچ‌بری‌ها، خط ثلث برجسته یا کتیبه‌های چوبی برای

آجرکاری بر نقش را ارائه کردند و با به کارگیری تزیین به کمک آجر مقدمات تزیین به شیوه خط کوفی بنایی در معماری آغاز شد. در دوره تیموریان نماسازی بناها در بخش‌های

که از ناحیه خراسان آغاز شده بود به دیگر نقاط گسترش یافت. در این دوره طراحان و معماران با استفاده از شیوه‌ها و روش‌های گوناگون آجرکاری چون آجرکاری با تلفیق آجر، آجرکاری با تلفیق گچ و

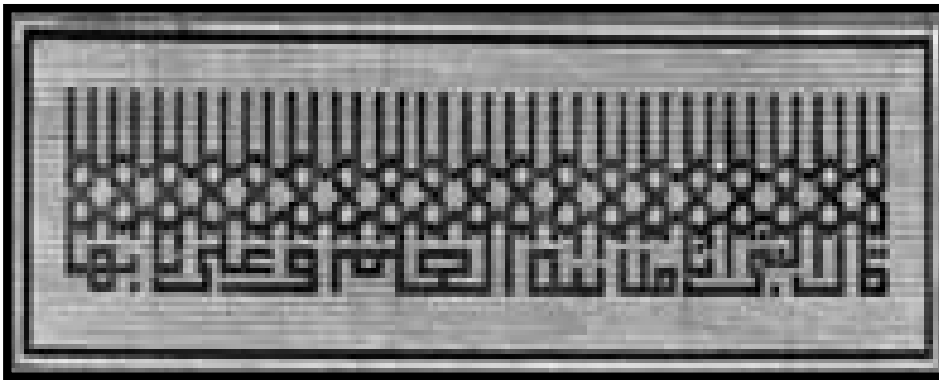


می‌داد. البته حدود و مشخصه شمسه تغییری نکرد ولی حرکت کلمات با کلمه به فراخور روحیات هنرمند تغییر کرده و به سلیقه‌ی وی شکلی دورانی یافت. هنرمندان در این ایام توانستند خط متداخل را عرضه کرده و در واقع ضمن بازی با کلمات و شطرنجی کردن داخل هر کلمه، آیه و یا سوره‌ای را در آن جاسازی نمایند و خطوطی متداخل ارائه دهند. به طور مثال در مسجد جامع میرچخماق یزد و یا صحن عباسی حرم امام رضا(ع) می‌توان دید که به کلمات محمد و علی مزین شده و داخل هر یک سوره‌ای از قرآن مجید به چشم می‌خورد.

در اشکال گوناگون نیز سعی شد با ساختن دو یا سه شبکه مختلف، به طور دورانی در یک شکل

منابر، درهای چوبی و کتیبه‌های خطی به صورت نقاشی رنگ و روغن بر روی گچ کاری‌ها استفاده شد. هم چنین در آئینه کاری‌ها و کتیبه‌های فلزی و مطالی گنبدها نیز خط ثلث به کار برده شد. خط بنایی که به خط بنایی معقلی معروف شده، الهامی است از خط کوفی که در زاویه قرار می‌گیرد و بدون تزیین می‌باشد و به طور کلی در زمینه‌های شطرنجی (مربع، مربع قناس) شکل می‌گیرد و حرکات حروف در امتداد مربع یا مربع قناس‌ها پشت سر هم ادامه یافته و کلماتی را شکل می‌دهند که بدون نقطه هستند.

با گذشت زمان در خط بنایی از کاشی‌هایی با رنگ متفاوت استفاده شد و کاربرد آجر که رنگی



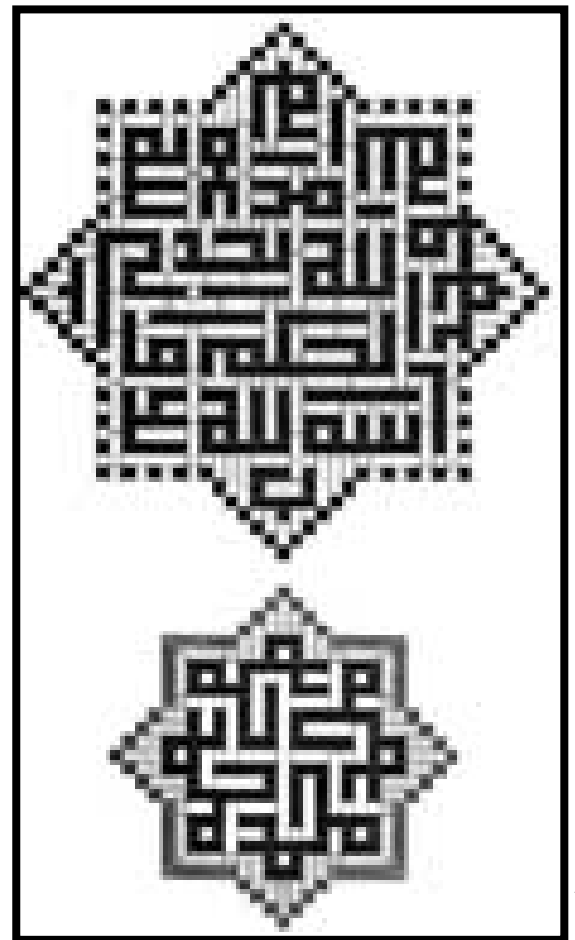
شکل ۱۴

هندسی از کلمات گوناگون نقش تهیه شود. از جمله مدرسه‌ی نیم آورد اصفهان که در یک مربع عبارت الله‌اکبر به طور دورانی و در یک هشت ضلعی کلمه‌ی محمد به طور دورانی تکرار شده و در مرکز آن با زمینه‌ی ساده نقشی به وجود آمده است. در مدرسه‌ی کاسه‌گران حتی از صلیب هم استفاده گردید، یعنی در یک هشت ضلعی که صلیب در مرکز آن قرار دارد کلمه‌ی علی به طور دورانی حرکتی زیبا به وجود آورده و در همین ایوان مربعی با بخش‌هایی به شکل ترنج و، یک رباعی که هر نیم بیت آن در یک ترنج جاسازی شده دیده می‌شود.

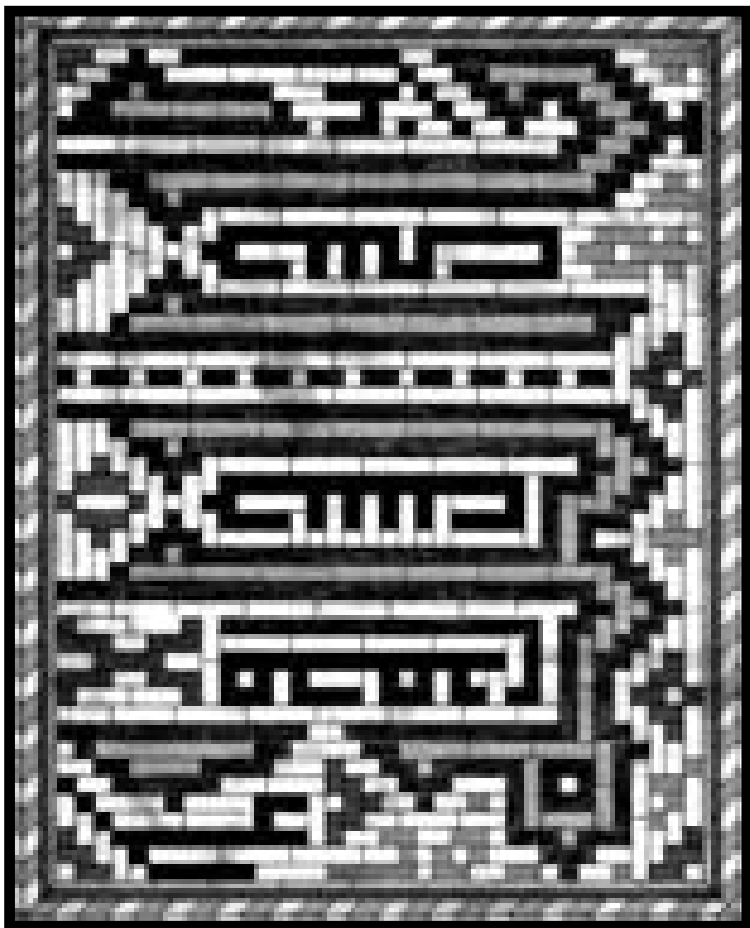
چون نامه‌ی جرم ما به هم پیچیدند  
بردند و به میزان عمل سنجیدند  
بیش از همه کس گناه من بود ولی  
ما را به محبت علی بخشیدند

از این خط در نمازهای داخلی به صورت آزاره کتیبه و در زیر دورها به صورت عرق چین استفاده می‌شود. در نمازهای خارجی، از این خط در ستون‌های پشت بغل‌ها، کتیبه‌های افقی و عمودی گلدسته‌ها، در پوشش گنبدها و در ساقه‌ی آنها به صورت کتیبه‌ی دوار و به شکل خطوط سواد و بیاض و چه در گنبدها تا تیزه‌ی آن به شکل ترنج‌ها و گل‌ها و به صورت اسماء و ائمه طاهرین به کار برده می‌شود. در کاسه‌سازی‌ها و رسمی‌بندی‌ها، در زیر طاق‌ها، قوس‌ها و ایوان‌های مختلف و یا رواق‌ها در پوشش

یکنواخت داشت تقریباً کنار گذاشته شد و به دنبال آن نوشته‌هایی رنگارنگ در اطراف محراب‌ها و سردر مساجد با حروف ساده و با زاویه قائمه شکل یافت. در واقع آغاز این خط را همان گونه که اشاره شد می‌توان دوره تیموریان دانست که در دوره صفویان به اوج خود رسید و در این دوره هنر کاشی نیز به کمال خود رسیده بود. خط بنایی همراه با کاشی کاری مراحل تکامل خود را چنان پیمود که خطاطان از آن در تزیین اماکن متبرکه مساجد، امامزاده‌ها و مدارس دینی استفاده کردند و به ایجاد خطوطی درهم و پیچیده و زیبا پرداختند. این خط نخست در اشکال چند ضلعی و به صورتی محدود شروع و کلماتی چون الله، محمد و علی و بنابر سلیقه در چندضلعی‌ها معقلی جای گرفتند از جمله در مسجد جامع بَندر آباد در استان یزد و مربوط به قرن هفتم هجری. کلمات درخط بنایی ثابت نماند و پس از چندین بار تکرار در یک شکل هندسی توانست حالتی دورانی بگیرد. به طور مثال اگر در ربع شمسه کلمه‌ی علی با محمد آمده بود در چهار ربع شمسه که یک شمسه کامل را تشکیل می‌داد. حرکت کلمه به دور یک مرکز، حرکتی دورانی به شکل



شکل ۱۵



بازارها و... در طرح‌ها و شکل‌های گوناگون و با مصالح مختلف چون آجر، کاشی، یانزه کاشی و در رنگ‌های مختلف و متنوع استفاده می‌شود.

۱- خط بنایی معقلی نما، خط بنایی منفرد لوز با عبارت چهار علی

۲- خط بنایی معقلی نما، معقلی کلوک بندان با قفل چهارعلی

۳- کلاف‌بندی گلچین پنج منفرد رچی. معقلی گره، بند رومی صلیب مورد. خط بنایی کوفی (محمدعلی - علی محمد) متقابل

۴- خط بنایی لوز سواد و بیاض (شش علی)

۵- خط بنایی لوز مسطح با عبارت مکرر (محمد) متداخل و مکرر (علی) و در متن (فاطمه)

خط بنایی لوز مسطح با عبارت (لا اله الا الله) ترنج چپ

خط بنایی لوز مسطح با عبارت (علی ولی الله) ترنج راست

خط بنایی لوز مسطح با عبارت (محمد رسول الله)

ترنج وسط، خط بنایی لوز در گره با عبارت (چهار علی) متداخل و چهار (محمد) در گوشه‌ها

خط بنایی مسطح (لا اله الا الله)

خط بنایی لوز (در گره چهار بخشی)

چهار (الله) در طرفین و خط بنایی لوز منفرد علی در متن

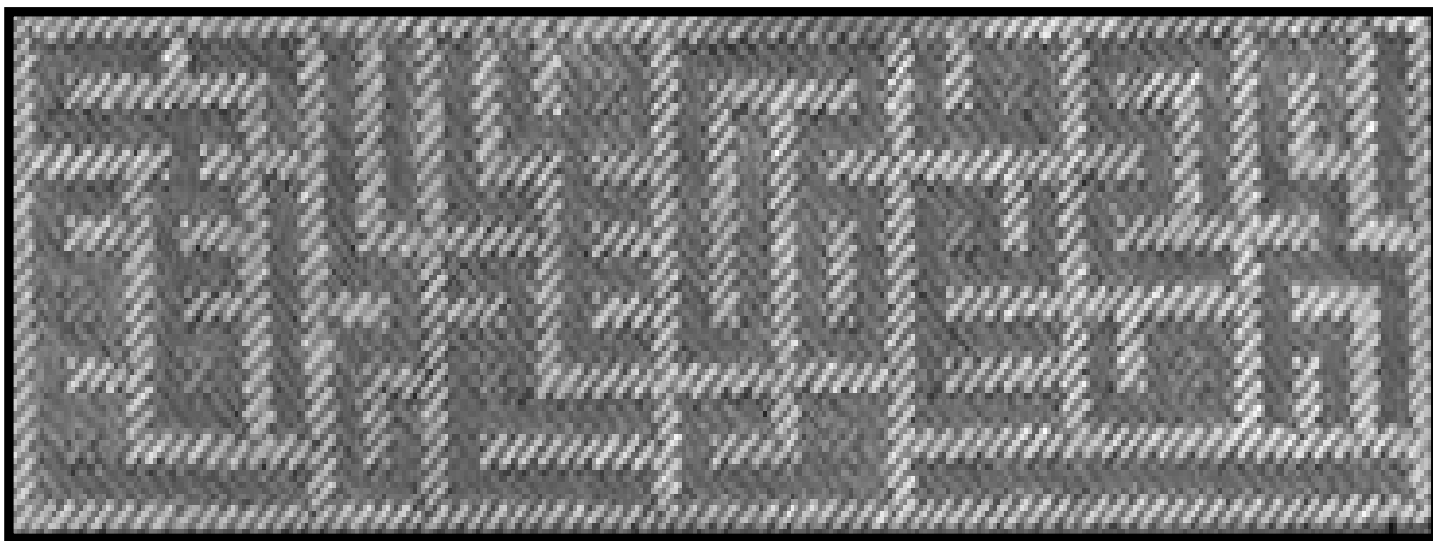
۸- الف: خط بنایی مسطح ترنجی با عبارت (الله - حسن و حسین). (محمد و فاطمه) متداخل. خط بنایی مسطح (چهار علی)

ب: معقلی حاشیه‌بندی پنج رگی زنجیز باف در کلاف هشت ترک

۹- معقلی گره هشت پنج طبل دار. خط بنایی شمشه‌ای متداخل با قفل (الله - محمد - علی) خط بنایی منفرد شکسته (فاطمه - حسن - حسین) کلاف‌بندی حمیل و چوک کشی

۱۰- خط بنایی سواد و بیاض، چهار محمد، چهارعلی (محمد خط سواد - علی خط بنایی). خط بنایی ترنجی با

شکل ۷-



شکل ۱۲-

۱۳- خط بنایی برروی کاشی هفت رنگ. کادر خط (علی). خط بنایی رو وارو و متقابل «ع» از کلمه علی با عبارت بسم الله الرحمن الرحيم و صدق الله العلی العظيم. خط بنایی - رو واروی متقابل در دنباله کادر با عبارت سوره توحید (قل هو الله احد الله الصمد لم یلد ولم یولد و لم یکن له کفو احد)

۱۴- گره خط شش جعفری خط بنایی مسطح با عبارت (قال النبی انامدینة العلم و علی بابها)

عبارت (لا اله الا الله - محمد رسول الله - علی ولی الله) الحکم الله

۱۱- خط بنایی ترنجی کشیده برجسته با عبارت: (الله در وسط - چهار علی، چهار محمد) کادر مربع وسط. تسبیحات اربعه در اطراف آن

۱۲- خط بنایی کوفی خفته راسته با عبارت علی ولی الله وصی رسول الله امیرالمؤمنین

۶- معقلی بازوبندی و خط. خط بنایی کوفی. محمد، خط کوفی یک رگی شکسته محمد، خط کوفی مکرر چهار علی.

۷- الف: ۱- خط بنایی کوفی نمای ساده سه رگی یا الله. ۲- خط بنایی منفرد (محمد - علی - حسن - حسین) ۳- کلاف‌بندی حمیل و چوک

ب: یا محمد - یا علی - حسن - حسین

کتاب ماه هنر آفرودین و آدینهشت ۱۳۸